


Número de artículo: **BC.HTA.00.401.20000**Revisión: **00** · Fecha: **03 - 2026****Legend Gear Bolsa lateral 11L** ~ 0.25 h.**FÁCIL**     **COMPLICADO**


**ESPAÑOL** · Gracias por elegir este producto de primera calidad de SW-MOTECH. Visite nuestra tienda online para obtener más información (p. ej., sobre el uso de los modelos). Desde esa página podrá descargar los documentos que necesite (por ejemplo, la homologación nacional de tipo).


Para evitar lesiones y daños, asegúrese de leer y comprender todas las instrucciones, advertencias de seguridad y precauciones de este manual antes de montar y utilizar el producto. Guarde estas instrucciones de montaje como referencia.


Este producto ha sido desarrollado para vehículos en condiciones de fábrica. No se garantiza la compatibilidad con los accesorios originales o de otros fabricantes.


Estas instrucciones de montaje se han redactado de acuerdo con nuestros conocimientos actuales. No hay reclamaciones legales de corrección. Salvo errores y omisiones. Nos reservamos el derecho a realizar cambios técnicos y de diseño. Los derechos de autor pertenecen a SW-MOTECH.


**SÍMBOLO DE ADVERTENCIA DE SEGURIDAD**

 Este símbolo de advertencia se utiliza en estas instrucciones de montaje para advertir de peligros mortales, lesiones u otros riesgos. Las palabras **PELIGRO**, **ATENCIÓN** o **PRECAUCIÓN** se utilizan con este símbolo de advertencia para transmitir importantes avisos de seguridad e información relacionada con el montaje y uso de este producto. Estas palabras, junto con el símbolo de advertencia de seguridad, significan:


 **PELIGRO:** Indica una situación de peligro que, si no se evita, provoca lesiones graves o incluso la muerte.


 **ATENCIÓN:** Indica una situación de peligro que, si no se evita, puede provocar lesiones graves o incluso la muerte.

 **PRECAUCIÓN:** Indica una situación de peligro que, si no se evita, puede provocar lesiones leves o de gravedad media.


 **NOTA:** Información importante, pero que no está relacionada con un riesgo de lesiones o muerte (solo daños materiales).

**INDICACIONES GENERALES**


 **ATENCIÓN:** El montaje y/o mantenimiento de este producto requiere conocimientos técnicos avanzados, las herramientas apropiadas, un buen manejo de dichas herramientas y conocer las especificaciones de los pares de apriete. Por su propia seguridad, SW-MOTECH recomienda que el montaje y/o el mantenimiento los realice un taller de motocicletas cualificado y certificado.


 **ATENCIÓN:** Si elige ensamblar este producto usted mismo, antes de montarlo y usarlo, lea las instrucciones de montaje detenidamente y en su totalidad, y siga todas las indicaciones para evitar lesiones graves o mortales. Cuando monte y utilice el producto, tenga también en cuenta toda la información relevante que figure en el manual del vehículo. **SI NO ENTIENDE ALGUNA PARTE DE ESTAS INSTRUCCIONES DE MONTAJE O NECESITA ALGUNA ACLARACIÓN, NO INTENTE INSTALAR ESTE PRODUCTO SIN CONSULTAR A SW-MOTECH PARA OBTENER AYUDA.**

**PREPARACIÓN:** Lea atentamente las instrucciones de montaje y asegúrese de que todas las piezas de la lista de piezas están presentes.


 **PRECAUCIÓN:** Asegúrese de que su vehículo esté estacionado de manera segura. Apague el motor y retire la llave de encendido. Deje que el motor o el escape se enfrien si es necesario. Desconecte la batería cuando trabaje en el sistema eléctrico. Utilice únicamente las herramientas adecuadas y use siempre gafas de seguridad y guantes al realizar el montaje y las tareas de mantenimiento. Pida a otra persona que le ayude con el montaje y el mantenimiento.

**MONTAJE:** Todas las piezas y conexiones retiradas del vehículo deben ser reinstaladas de acuerdo con las especificaciones del fabricante del vehículo o sustituidas por piezas y herrajes suministrados por SW-MOTECH.

 **ATENCIÓN:** Asegure todas las roscas con fijador de roscas líquido de resistencia media, a menos que se especifique lo contrario.

 **PELIGRO:** Los pares de apriete no definidos por SW-MOTECH deben obtenerse del fabricante del vehículo o de un taller de motocicletas certificado.

**COMPROBACIÓN FUNCIONAL:** Después del montaje, asegúrese de que no haya piezas móviles bloqueadas y de que no se altere el funcionamiento del vehículo. Los cables y tubos no deben rozarse ni quedar pinzados.

 **ATENCIÓN:** Realice una comprobación exhaustiva del funcionamiento antes de iniciar la marcha. Tras los primeros 50 km y, después, con regularidad, compruebe el par de apriete de todas las conexiones y que el producto está firmemente sujeto. Los accesorios instalados pueden cambiar el comportamiento de conducción y la estabilidad del vehículo.



SW-MOTECH GmbH & Co. KG  
Ernteweg 7-10  
35282 Rauschenberg  
Alemania



[info@sw-motech.com](mailto:info@sw-motech.com)  
[www.sw-motech.com](http://www.sw-motech.com)



Preste atención a los símbolos que figuran en la sección de MONTAJE y su significado. Cuando, en la sección de MONTAJE, aparecen las siglas OEM, se deberán seguir y aplicar las especificaciones del fabricante del vehículo.



Si tiene alguna pregunta, nuestro servicio de atención al cliente y nuestros distribuidores estarán encantados de prestarle ayuda. Encontrará nuestro número de teléfono y una lista de nuestros distribuidores en nuestra tienda online:

**[www.sw-motech.com](http://www.sw-motech.com)**

1



BC.HTA.00.401.20000

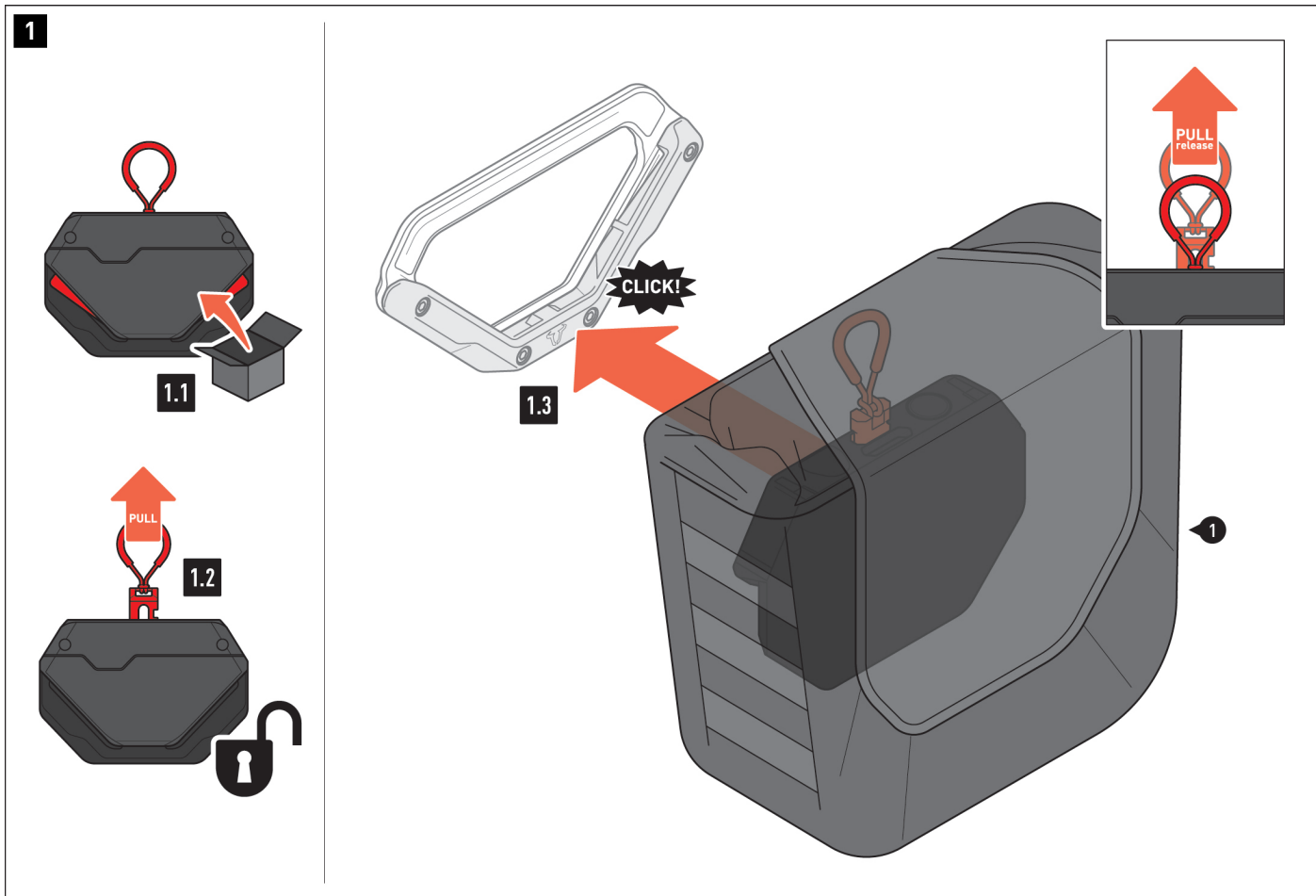
 1/1

3



BC.ZUB.00.160.001.00

 1/1



**Cómo fijar la bolsa lateral al soporte lateral V-LOC**

**1.1** - El conector V-LOC de la bolsa lateral (1) se entrega en posición bloqueada.

**1.2** - Antes de usar la bolsa lateral (1) por primera vez, tire de la correa de liberación hasta que el mecanismo encaje en su lugar. La bolsa lateral (1) ya está lista para usarla.

**1.3** - Presione suavemente el conector V-LOC de la bolsa lateral (1) sobre su soporte lateral V-LOC. El mecanismo de bloqueo se activa automáticamente. Compruebe que la bolsa lateral (1) esté bien sujeta al soporte lateral V-LOC.

Para separar la bolsa lateral (1) del soporte lateral V-LOC, tire de la correa de liberación. A continuación, se puede retirar la bolsa lateral (1).



**Cierre de la bolsa lateral**

**2.1** - Conecte el gancho y la presilla de la cinta.

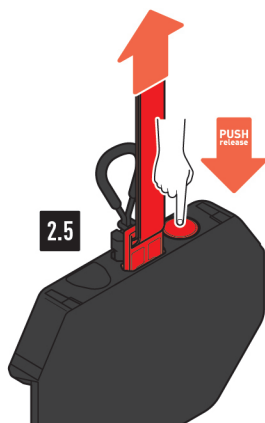
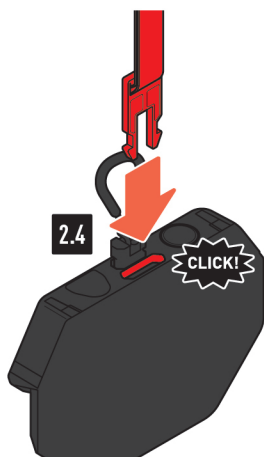
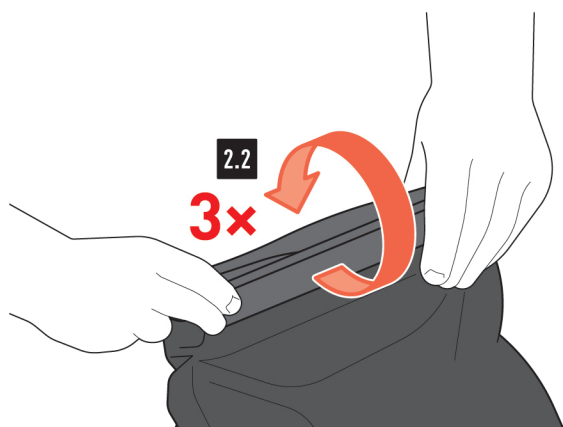
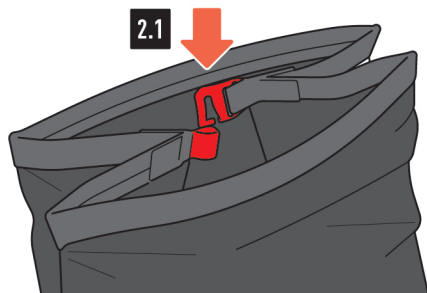
**2.2** - Conecte las tiras de velcro de la cinta y luego enrolle la cinta **tres veces**.

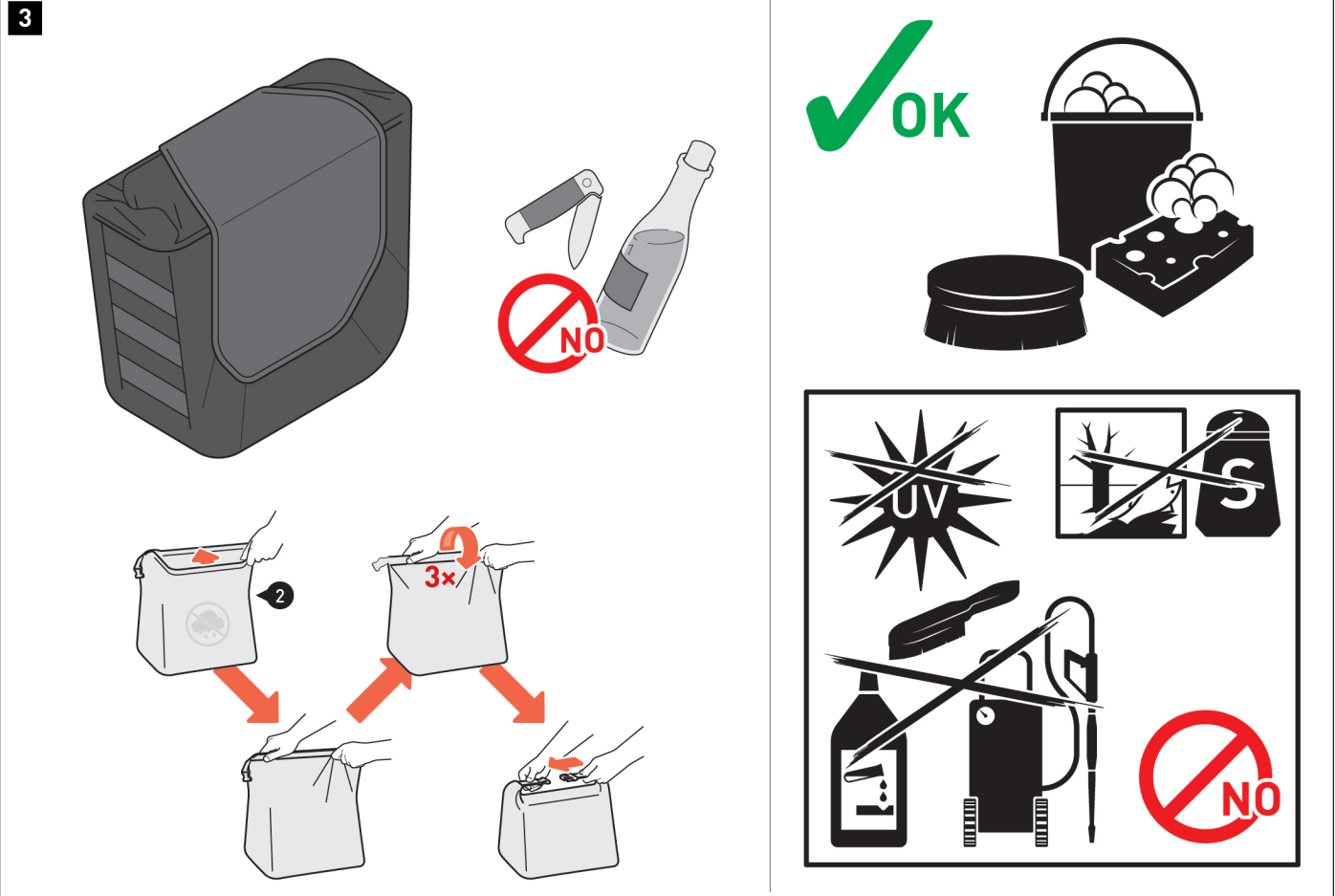
**2.3** - Pase la correa de cierre de la tapa por encima de la bolsa lateral (1)...

**2.4** - ... e inserte el conector de hebilla en la abertura del conector V-LOC. Apriete bien la correa de sujeción para evitar que la parte sobrante quede suelta.

**2.5** - Presione el botón para soltar el conector de hebilla.

**2**





**Carga de la bolsa lateral**

**⚠ ATENCIÓN:** ¡Asegúrese de distribuir la carga de manera uniforme y de que esta esté bien sujeta para que no resbale durante la conducción!

**⚠ NOTA:** ¡Nunca guarde objetos afilados, puntiagudos o similares que puedan causar lesiones personales o daños al vehículo o a la bolsa lateral!

**⚠ NOTA:** ¡Sujete únicamente productos de SW-MOTECH aprobados en el enganche **MOLLE!**

Utilice la bolsa interior impermeable (2) para proteger aún más su equipaje de la humedad.

Cierre la cinta de la bolsa interior impermeable (2) y enróllela **tres veces**. Cierre la bolsa interior impermeable (2) con las hebillas.

Fije la bolsa interior impermeable (2) a las tres tiras de velcro en el interior de la bolsa lateral (1).

Deje que la bolsa lateral (1) y la bolsa interior impermeable (2) se sequen por separado para evitar manchas de moho.

**Cuidado de la bolsa lateral**

Use **ÚNICAMENTE** un cepillo suave para tela, un paño o una esponja y agua jabonosa tibia para limpiar el DUSC. A continuación, enjuague con agua limpia.

¡**NO** use detergentes agresivos, utensilios de limpieza ásperos ni limpiadores de presión!

Asegúrese de limpiar la bolsa lateral después de los viajes de invierno para evitar daños causados por la sal.

**⚠ NOTA:** Los materiales de la superficie pueden sufrir cambios de color (decoloración) debido a la exposición prolongada e intensa a la luz solar y a las influencias ambientales (p. ej., smog, lluvia ácida, etc.). SW-MOTECH no asume ninguna responsabilidad por ello.



**INDICACIONES ESPECÍFICAS DEL PRODUCTO**

**⚠ NOTA:** Deben respetarse las normas nacionales para la matriculación y el uso del vehículo y las normas de inspección técnica vigentes. En caso de piezas con registro obligatorio, su organismo de inspección debe registrarlas en los documentos del vehículo tras el montaje.

**⚠ PELIGRO:** ¡Este producto NO es apto para uso fuera de carretera!

**⚠ PELIGRO:** Compruebe que el producto esté correctamente colocado antes de iniciar el viaje y en cada parada de descanso (cada 200 km).

**⚠ PELIGRO:** ¡El comportamiento de conducción y frenado del vehículo cambiará considerablemente después de instalar este producto!

**⚠ PELIGRO:** ¡Este producto puede limitar el ángulo de inclinación y la distancia al suelo!

**⚠ PELIGRO:** ¡No se debe exceder la carga útil máxima del vehículo, según lo definido por el fabricante, ni la carga útil máxima permitida del soporte lateral de SW-MOTECH, teniendo en cuenta el propio peso del producto!

Peso de la bolsa lateral Legend Gear de 11 L: 1,8 kg (4,0 lbs)

Peso de la bolsa lateral Legend Gear de 16 L: 2,1 kg (4,7 lbs)

Peso de la bolsa lateral WP de 11 L: 2,1 kg (4,7 lbs)

Peso de la bolsa lateral WP de 16 L: 2,3 kg (5,0 lbs)



consulta el soporte lateral de SW-MOTECH



≤ 130 km/h (≤ 80 mph)