

Número de artículo: **BC.WPB.00.002.20000**Revisión: **00** · Fecha: **05 - 2023****Bolsa trasera Drybag 600** ~ 0.5 h.**FÁCIL**     **COMPLICADO**


ESPAÑOL · Gracias por elegir este producto de primera calidad de SW-MOTECH. Visite nuestra tienda online para obtener más información (p. ej., sobre el uso de los modelos). Desde esa página podrá descargar los documentos que necesite (por ejemplo, la homologación nacional de tipo).


Para evitar lesiones y daños, asegúrese de leer y comprender todas las instrucciones, advertencias de seguridad y precauciones de este manual antes de montar y utilizar el producto. Guarde estas instrucciones de montaje como referencia.


Este producto ha sido desarrollado para vehículos en condiciones de fábrica. No se garantiza la compatibilidad con los accesorios originales o de otros fabricantes.


Estas instrucciones de montaje se han redactado de acuerdo con nuestros conocimientos actuales. No hay reclamaciones legales de corrección. Salvo errores y omisiones. Nos reservamos el derecho a realizar cambios técnicos y de diseño. Los derechos de autor pertenecen a SW-MOTECH.


SÍMBOLO DE ADVERTENCIA DE SEGURIDAD

 Este símbolo de advertencia se utiliza en estas instrucciones de montaje para advertir de peligros mortales, lesiones u otros riesgos. Las palabras **PELIGRO**, **ATENCIÓN** o **PRECAUCIÓN** se utilizan con este símbolo de advertencia para transmitir importantes avisos de seguridad e información relacionada con el montaje y uso de este producto. Estas palabras, junto con el símbolo de advertencia de seguridad, significan:


 **PELIGRO:** Indica una situación de peligro que, si no se evita, provoca lesiones graves o incluso la muerte.


 **ATENCIÓN:** Indica una situación de peligro que, si no se evita, puede provocar lesiones graves o incluso la muerte.

 **PRECAUCIÓN:** Indica una situación de peligro que, si no se evita, puede provocar lesiones leves o de gravedad media.


 **NOTA:** Información importante, pero que no está relacionada con un riesgo de lesiones o muerte (solo daños materiales).

INDICACIONES GENERALES


 **ATENCIÓN:** El montaje y/o mantenimiento de este producto requiere conocimientos técnicos avanzados, las herramientas apropiadas, un buen manejo de dichas herramientas y conocer las especificaciones de los pares de apriete. Por su propia seguridad, SW-MOTECH recomienda que el montaje y/o el mantenimiento los realice un taller de motocicletas cualificado y certificado.


 **ATENCIÓN:** Si elige ensamblar este producto usted mismo, antes de montarlo y usarlo, lea las instrucciones de montaje detenidamente y en su totalidad, y siga todas las indicaciones para evitar lesiones graves o mortales. Cuando monte y utilice el producto, tenga también en cuenta toda la información relevante que figure en el manual del vehículo. **SI NO ENTIENDE ALGUNA PARTE DE ESTAS INSTRUCCIONES DE MONTAJE O NECESITA ALGUNA ACLARACIÓN, NO INTENTE INSTALAR ESTE PRODUCTO SIN CONSULTAR A SW-MOTECH PARA OBTENER AYUDA.**

PREPARACIÓN: Lea atentamente las instrucciones de montaje y asegúrese de que todas las piezas de la lista de piezas están presentes.


 **PRECAUCIÓN:** Asegúrese de que su vehículo esté estacionado de manera segura. Apague el motor y retire la llave de encendido. Deje que el motor o el escape se enfrien si es necesario. Desconecte la batería cuando trabaje en el sistema eléctrico. Utilice únicamente las herramientas adecuadas y use siempre gafas de seguridad y guantes al realizar el montaje y las tareas de mantenimiento. Pida a otra persona que le ayude con el montaje y el mantenimiento.

MONTAJE: Todas las piezas y conexiones retiradas del vehículo deben ser reinstaladas de acuerdo con las especificaciones del fabricante del vehículo o sustituidas por piezas y herrajes suministrados por SW-MOTECH.

 **ATENCIÓN:** Asegure todas las roscas con fijador de roscas líquido de resistencia media, a menos que se especifique lo contrario.

 **PELIGRO:** Los pares de apriete no definidos por SW-MOTECH deben obtenerse del fabricante del vehículo o de un taller de motocicletas certificado.

COMPROBACIÓN FUNCIONAL: Después del montaje, asegúrese de que no haya piezas móviles bloqueadas y de que no se altere el funcionamiento del vehículo. Los cables y tubos no deben rozarse ni quedar pinzados.

 **ATENCIÓN:** Realice una comprobación exhaustiva del funcionamiento antes de iniciar la marcha. Tras los primeros 50 km y, después, con regularidad, compruebe el par de apriete de todas las conexiones y que el producto está firmemente sujeto. Los accesorios instalados pueden cambiar el comportamiento de conducción y la estabilidad del vehículo.



SW-MOTECH GmbH & Co. KG
Ernteweg 7-10
35282 Rauschenberg
Alemania



info@sw-motech.com
www.sw-motech.com



Preste atención a los símbolos que figuran en la sección de MONTAJE y su significado. Cuando, en la sección de MONTAJE, aparecen las siglas OEM, se deberán seguir y aplicar las especificaciones del fabricante del vehículo.



Si tiene alguna pregunta, nuestro servicio de atención al cliente y nuestros distribuidores estarán encantados de prestarle ayuda. Encontrará nuestro número de teléfono y una lista de nuestros distribuidores en nuestra tienda online:

www.sw-motech.com

LISTA DE PIEZAS - LEE Y CONSERVA LAS INSTRUCCIONES DE MONTAJE!

1


1



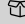
BC.WPB.00.002.20000

 1/1

2




LSF.350.250


 1/1

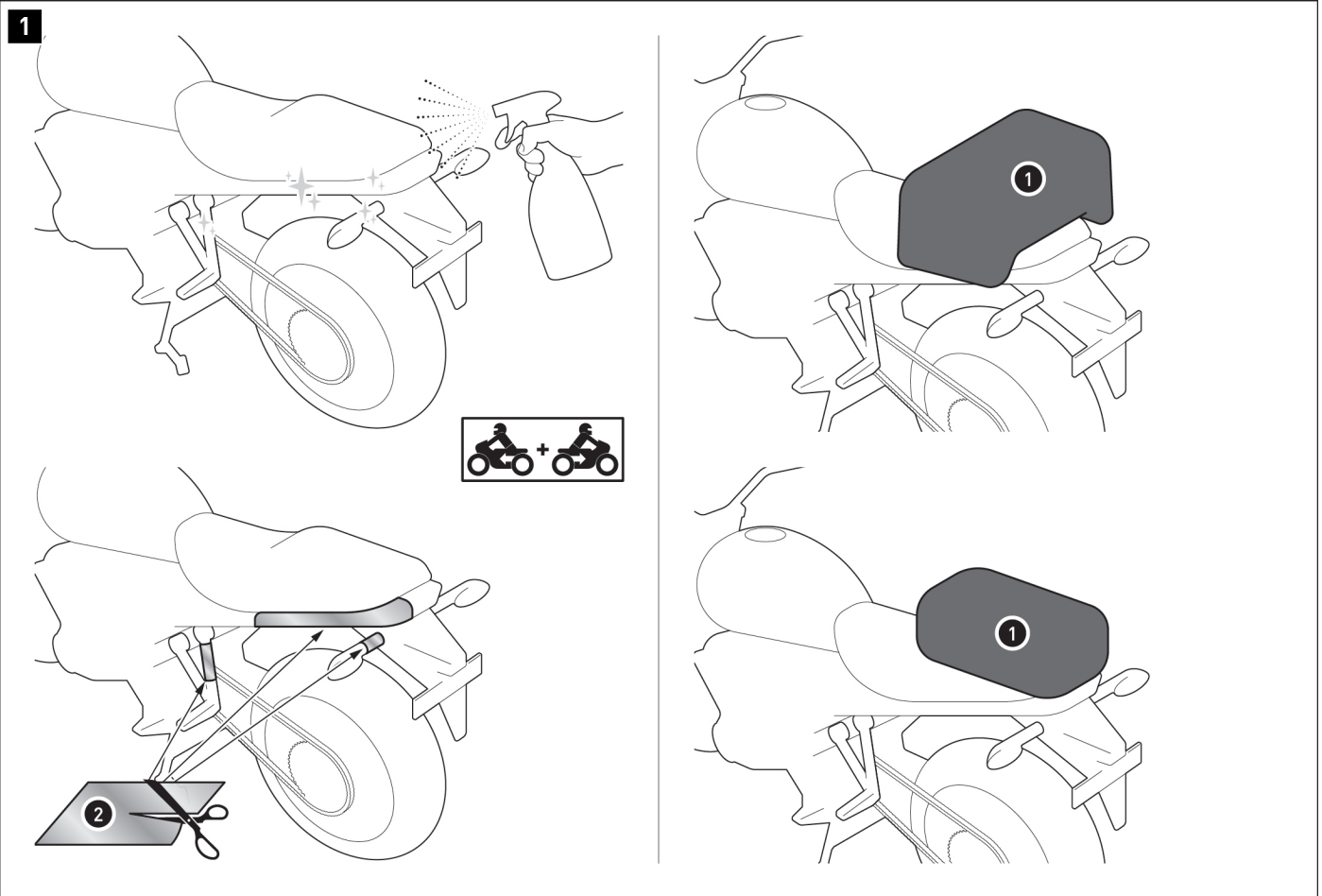
2

3



BC.ZUB.00.137.30000

 1/1



⚠ ATENCIÓN: ¡Use siempre protección de ojos y manos!
⚠ ATENCIÓN: ¡Utilice siempre herramientas adecuadas!

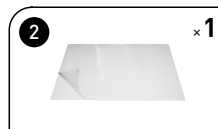
⚠ NOTA: La bolsa trasera mostrada, el vehículo y el accesorio de fijación también servirán como ejemplo en los siguientes pasos.

⚠ NOTA: La suciedad en el producto y el vehículo tiene un efecto abrasivo y puede dañar superficies como la pintura. Proteja TODAS las superficies de apoyo de la bolsa trasera y las correas de cinta con la lámina de protección de pintura incluida (2) para evitar daños en la pintura y abrasión. Limpie a fondo la superficie a recubrir de restos de grasa y suciedad antes de aplicar la lámina de protección de pintura.

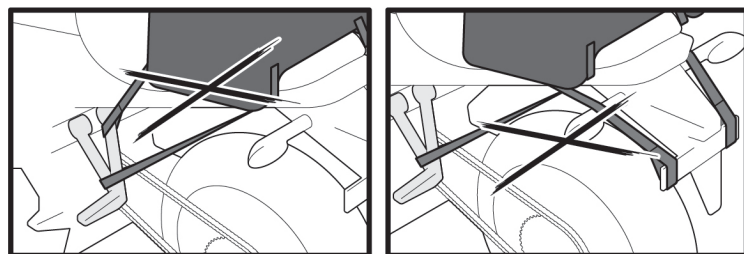
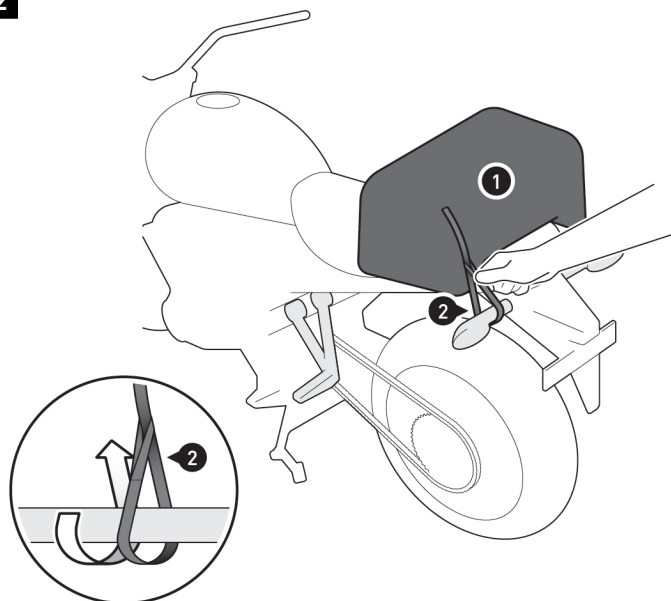
¡Las esquinas afiladas deben protegerse especialmente! Después de colocar la bolsa trasera, verifique si las áreas afectadas del vehículo están adecuadamente protegidas. SW-MOTECH no se hace responsable de daños en la pintura ni abrasión.

Coloque su bolsa trasera (1) en la parte trasera del vehículo.

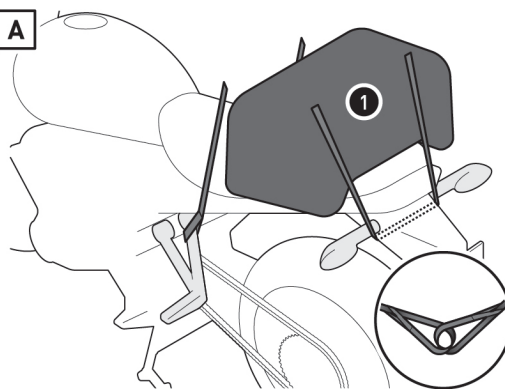
⚠ PRECAUCIÓN: ¡Para evitar que el viento de frente haga que la lluvia penetre en la bolsa trasera (1), coloque la abertura en la posición opuesta a la dirección de la marcha!



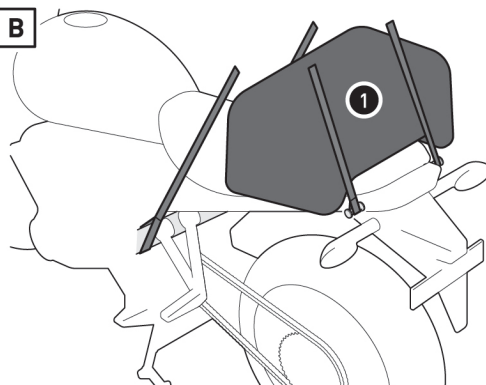
2



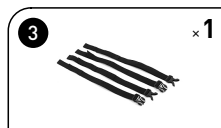
A



B

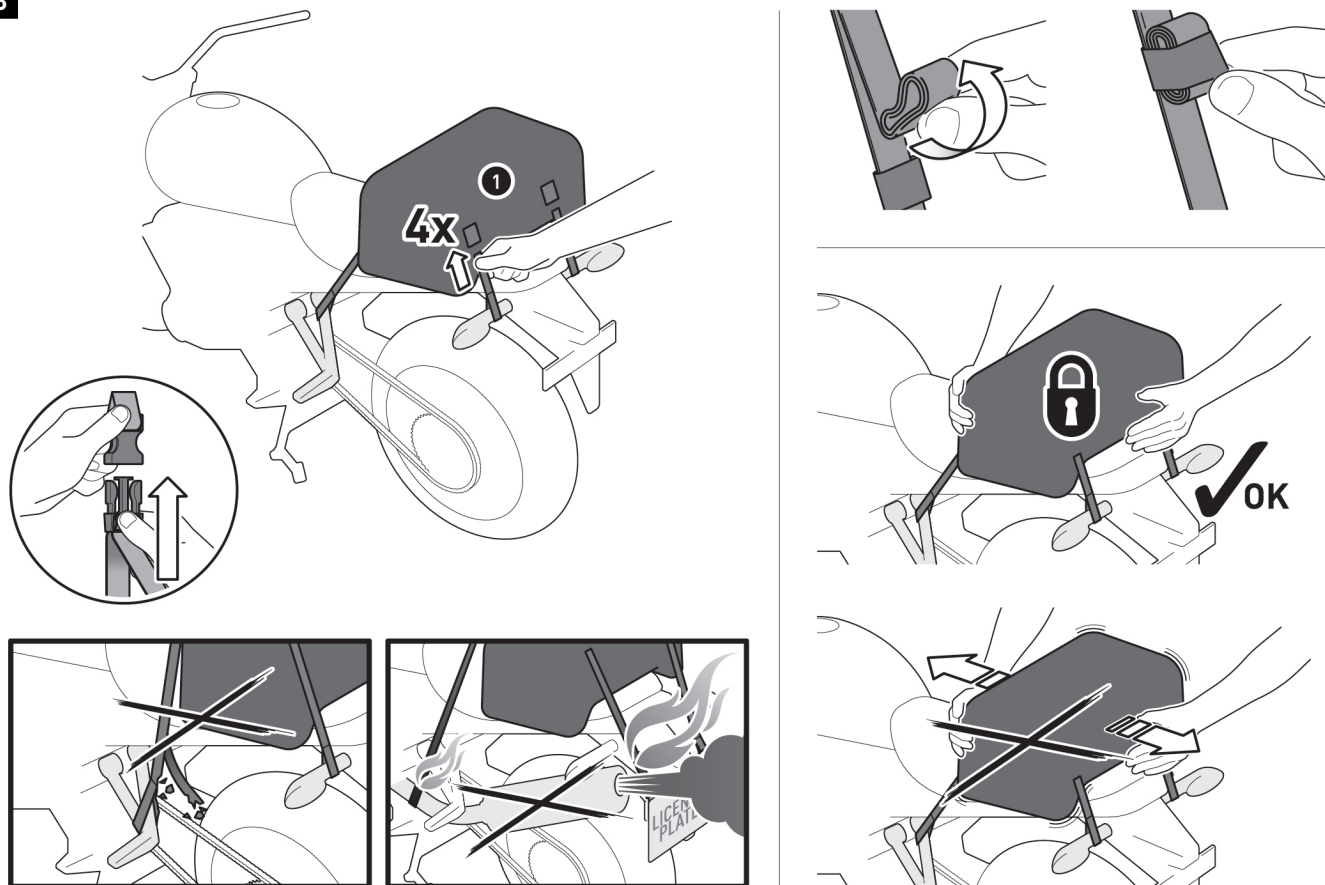


Ate las correas de amarre [3] a **CUATRO** puntos de fijación resistentes y adecuados del vehículo, como se muestra en el dibujo y en los dibujos de ejemplo **[A]** y **[B]** (p. ej. el soporte del reposapiés, el chasis, los ganchos para equipaje, etc.). Asegúrese de colocar la correa de amarre adecuada para cada hebilla de la bolsa en los puntos de fijación (macho a hembra, hembra a macho).



▲ ADVERTENCIA: ¡Los puntos de fijación deben seleccionarse de tal manera que la bolsa trasera (1) esté asegurada para que no se deslice! Para ello, tense la bolsa trasera (1) hacia delante en los dos puntos de fijación delanteros y hacia atrás en los dos puntos de fijación traseros.

3

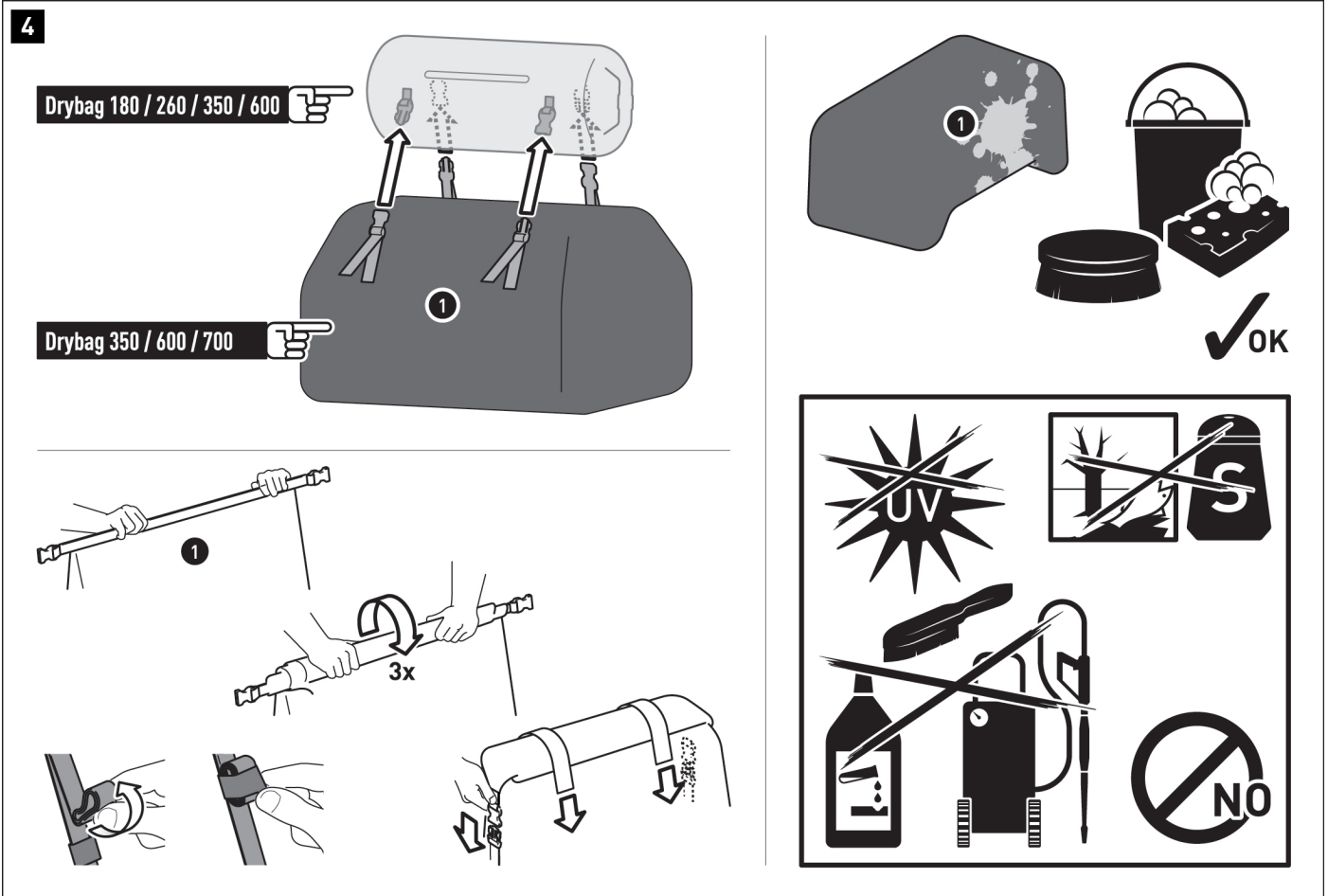


Conecte las correas de amarre (3) a la bolsa trasera (1). Luego, tense las correas de amarre (3).

▲ PELIGRO: ¡Asegúrese de que ningún componente de la bolsa trasera pueda entrar en contacto con piezas calientes y móviles del vehículo!
¡Asegúrese de que todos los componentes estén a una distancia mínima de 5 cm de las piezas calientes y de los gases calientes procedentes del tubo de escape! Para ello, haga rebotar el vehículo varias veces en su sitio después del montaje.

Enrolle la longitud sobrante de las correas de amarre (3) y fijelas con las cintas elásticas.

▲ ADVERTENCIA: ¡Antes de iniciar la marcha y en cada parada de descanso (cada 200 km), compruebe que la bolsa trasera (1) esté bien fijada y segura!



Las bolsas traseras están diseñadas para fijarse a otras bolsas traseras de la serie Drybag. Conecte las bolsas traseras con las hebillas (**máx. DOS bolsas traseras apiladas una encima de la otra por vehículo, y la bolsa INFERIOR debe ser más grande que la bolsa SUPERIOR**). A continuación, verifique que todas las hebillas estén correctamente colocadas y bien sujetas.

Cierre la bolsa trasera (1) como se muestra; para ello, enrolle la abertura tres veces y ciérrela con las hebillas. Enrolle la longitud sobrante de las correas de hebilla y fíjela con las cintas elásticas. Si no se utiliza una segunda bolsa, asegure también la abertura con las correas de hebilla cosidas. Para ello, ate las correas de hebilla sobre la abertura cerrada, ténselas, enrolle la parte sobrante y fíjela a las correas con las cintas de velcro (solo Drybag 350/600/700).

⚠ NOTA: ¡Los productos de SW-MOTECH correspondientes se pueden fijar a los enganches MOLLE incorporados (solo Drybag 350/600/700)!

CARGA

⚠ ADVERTENCIA: ¡Nunca almacene objetos afilados, puntiagudos o similares!

⚠ PELIGRO: ¡CARGA MÁXIMA: 10 kg (22 lbs)!

CUIDADO

⚠ PRECAUCIÓN: ¡Use ÚNICAMENTE un cepillo suave para tela, un paño o una esponja y agua jabonosa tibia para limpiar!

A continuación, enjuague con agua limpia.

¡NO use detergentes agresivos, utensilios de limpieza ásperos ni limpiadores de presión!

Asegúrese de limpiar el producto después de conducir en invierno para evitar daños por sal.

⚠ NOTA: Los materiales de la superficie pueden estar sujetos a cambios de color (decoloración) en caso de exposición prolongada e intensa a la luz solar e influencias ambientales (p. ej.: smog, lluvia ácida, etc.). SW-MOTECH no asume ninguna responsabilidad por ello.

INDICACIONES ESPECÍFICAS DEL PRODUCTO

⚠ NOTA: Deben respetarse las normas nacionales para la matriculación/uso del vehículo y las normas de inspección técnica vigentes. En caso de piezas con registro obligatorio, su organismo de inspección debe registrarlas en los documentos del vehículo tras el montaje.

⚠ PELIGRO: Dado que se trata de un producto universal, **ANTES** de usarlo por primera vez, ¡asegúrese de que el producto se puede fijar y usar correctamente y sin problemas en su tipo de vehículo! ¡Después de fijarlo, compruebe que todas las piezas del vehículo pueden moverse con libertad y funcionan correctamente! ¡Las luces, como los faros traseros y los intermitentes, no deben verse restringidas en su función! ¡Los cables, conductos y tubos conectores no deben rozarse ni aplastarse!

⚠ PELIGRO: ¡Efectúe una comprobación exhaustiva del funcionamiento antes de iniciar la conducción!

⚠ PELIGRO: ¡Compruebe que el producto esté colocado correctamente antes de iniciar la marcha y en cada parada de descanso (cada 200 km)!

⚠ PELIGRO: ¡El comportamiento de conducción/frenado de la motocicleta cambia notablemente después de fijar este producto!

⚠ PELIGRO: ¡Este producto puede limitar el ángulo de inclinación y la distancia al suelo!

⚠ PELIGRO: ¡Se aplica la carga máxima del vehículo especificada por el fabricante del vehículo!



ver CARGA



≤ 130 km/h (≤ 80 mph)