

ESTR-0316

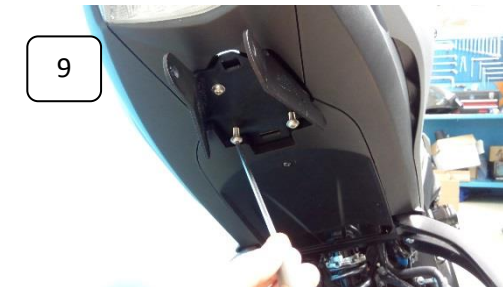
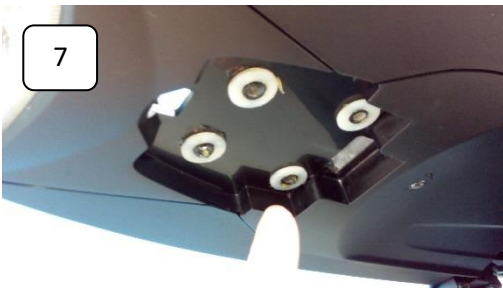
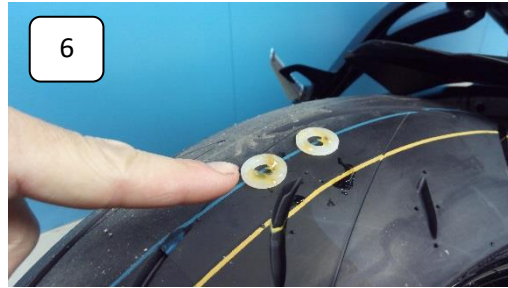
ESTR-0316 Portatarga regolabile Suzuki GSX-S1000 (2015)

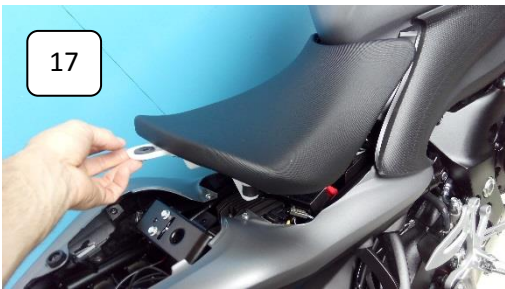


Attenzione: Prima di procedere alla seguente descrizione di montaggio, Evotech specifica che declina all'utente le responsabilità dovute ad un non corretto montaggio dei prodotti e al loro utilizzo improprio. E' consigliato il montaggio del nostro kit da parte di personale specializzato.

Warning: Before proceeding with the assembling of the product, Evotech specifies that the user is liable for any incorrect installation of the product or its improper use. We recommend the installation of the kit to qualified personnel

PICTURES:





ITALIANO

FASI DI MONTAGGIO (in riferimento alle immagini numerate):

- 1) Alzare e togliere il sellino dalla moto utilizzando le chiavi d'accensione.
- 2) Svitare la vite di fissaggio e togliere la sella della moto.
- 3) Allentare le fascette e sconnettere il cablaggio elettrico degli indicatori di direzione posteriori e della luce targa.
- 4) Utilizzando una bussola da 10mm, togliere le 4 viti che fissano il portatarga di serie al telaio della moto.
- 5) Sfilare il portatarga di serie ed il cablaggio elettrico.
- 6) Applicare del grasso, o dell'adesivo sulle rosette di plastica bianche.
- 7) Applicare le rosette bianche sui fori maschiati del portatarga, vedi immagini.
- 8) Posizionare il nuovo supporto in Alluminio del portatarga Evotech, vedi immagini.
- 9) Fissare le 4 viti M6, con le relative rosette, il supporto portatarga sarà ora solidale al telaio della moto.
- 10-11) Seguendo il disegno tecnico preparare al banco la parte mobile del portatarga, in base agli accessori acquistati.
- 12) Seguendo il disegno tecnico collegare la parte mobile del portatarga al supporto in alluminio, posizionare la relativa viteria e porre attenzione ai differenti spessori in plastica.
- 13) Inserire nel foro indicato la spina diametro 3mm, la quale ha il compito di bloccare la regolazione dell'inclinazione del portatarga. La regolazione targa è di 30° (veicolo scarico).
- 14) Inserire i cablaggi nell'apposito vano e fissarli con una fascetta in pvc, vedi immagine.
- 15) Controllare il completo e corretto fissaggio di tutta la bulloneria.
- 16) Ripristinare le connessioni elettriche con opportuni adattatori e controllare il corretto funzionamento dei dispositivi luminosi posteriori.
- 17) Rimontare la sella ed avvitare la relativa vite di fissaggio.
- 18) Rimontare il sellino passeggero.

Controllare la regolazione dell'inclinazione della tabella targa secondo un angolo massimo di 30° (veicolo scarico) rispetto alla linea verticale del terreno.

Controllare il completo e corretto fissaggio di tutta la bulloneria ed il corretto passaggio dei cablaggi elettrici in modo che le vibrazioni della moto non danneggino quest'ultimi.

OPTIONAL

- 1) kit supporto frecce originali applicabile direttamente al nostro portatarga.
Codice SFO-03-B.

ENGLISH

ASSEMBLY STEPS (make reference to numbered images):

- 1) Remove the seat from the bike using the ignition key.
- 2) Remove the retaining screw and remove the bike seat.
- 3) Loosen the tie-wraps and disconnect the electrical wiring of indicators lights and license plate's light.
- 4) Using a 10mm socket wrench, remove the four screws that secure the original number plate holder to the bike's frame.
- 5) Remove the original tail tidy and its electrical wiring.
- 6) Put some grease or adhesive on the white plastic washers.
- 7) Apply the white washers on the tapped holes of the license plate holder, see images.
- 8) Place the new Evotech aluminium plate holder, see images.
- 9) Fasten the 4 M6 screws, with their washers. Now the number plate support will be well steady to the bike's frame.
- 10-11) Following the technical drawing prepare on your table the adjustable part of evotech kit with the accessories purchased.
- 12) Following the technical drawing connect the adjustable part of the license plate holder to the aluminum support, tighten the screws and pay attention to the different plastic spacers.
- 13) Insert the cylidric m3 pin into the hole. It regulates and block the adjustment of your new tail tidy kit ; 30° (unladen).
- 14) Insert the wiring into its specific slot and secure it with a tie-wrap, see image.
- 15) Check the full and correct fastening of all bolts and nuts.
- 16) Remake the electrical connections through the appropriate adapters and check the correct working of the lighting devices.
- 17) Assemble the seat and tighten its fixing screw.

18) Reassemble the passenger seat. Check the number plate's inclination according to 30° angle to the vertical line of the ground-level.

Check the full and correct fastening of screws as well as the correct passage of electrical cables. They should not be compromised by the vibrations of the bike.

OPTIONAL

1) ORIGINAL INDICATORS SUPPORTS KIT

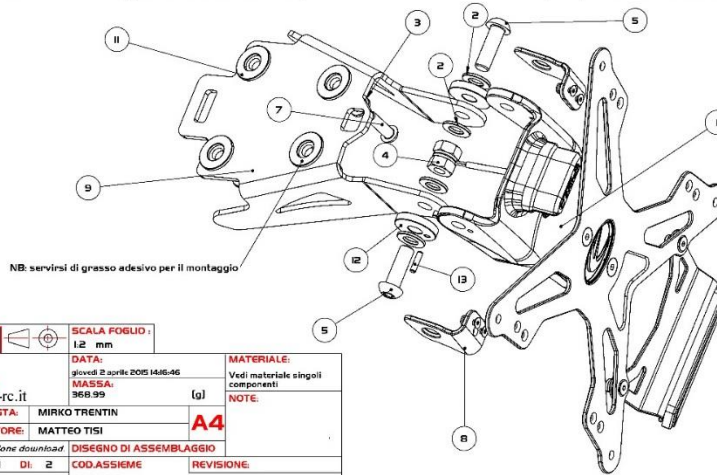
code SFO-03-B to maintain your original indicators on evotech tail tidy kit.

ALLEGATO 1



N° pos	COD.PARTE/KIT	DESCRIZIONE	Q.	MATERIALE
1	EPR-000 GENERICO-F	EPR-006 kit placca portatarga-foro orietamento	1	
2	ISO 7089 UNI 6592 DIN I25-A_A2-M6	ROSETTA PIANA M6-DI6_A2	4	Acciaio Inox A2-70 A151 304
3	ISO 7089 UNI 6592 DIN I25-A_A2-M6	ROSETTA PIANA M6-DI2_A2	4	Acciaio Inox A2-70 A151 304
4	ISO IOEII UNI 7474 DIN 985-M6pl25_inox A2	DADO NYLOCMBpl25_inox A2	2	Acciaio Inox A2-70 A151 304
5	VITE ISO-7380-M6x25pl25_A2	VITE A BOTTONE ISO-7380-M6x25pl25_inoxA2	2	Acciaio Inox A2-70 A151 304
6	spina cil. ISO 2338-UNI 1707 d3 L6_inox Al	spina cil. ISO 2338-UNI 1707 d3 L6_inox Al	1	Acciaio Inox Al DIN I.4305 (XBC-NISI8-9)
7	VITE ISO-7380-M6x20pl_A2	VITE A BOTTONE ISO-7380-M6x20pl_A2	4	Acciaio Inox A2-70 A151 304
8	SFK-I0	SFK-I0 kit supp. frecce	1	vedi componenti singoli del kit
9	ESTR-0316-A	ESTR-0316-A staffa di supporto	1	Al 5754
10	B_PL_dB4_D24_L4_5	B_PL_dB4_D24_L4_5boccola in plastica	1	PA 6
11	B_PL_dIO.5_D21_L2	B_PL_dIO.5_D21_L2 boccola in plastica	4	PA 6
12	B_PL_dB4_D24_L4_5_F	B_PL_dB4_D24_L4_5_F boccola in plastica	1	PA 6
13	spina cil. ISO 2338-UNI 1707 d3 L12_inox Al	spina cil. ISO 2338-UNI 1707 d3 L12_inox Al	1	Acciaio Inox Al DIN I.4305 (XBC-NISI8-9)

N.POS	Quant.	Coppia di serraggio consigliata (Nm)
4	2	I4.5
5	2	I5
7	4	I5



EVOTECH		SCALA FOGLIO: 1:2 mm	DATA: giovedì 2 aprile 2005 14:16:46	MATERIALE: Vedi materiale singoli componenti
EVOTECH S.r.l. via de Borgo 14 20080 Villa Agnola - TN - ITALY P.IVA 04852920546 Tel. 0461/762054 Fax 0461/762707	PROGETTISTA: MIRKO TRENTIN e-mail riferimento: info@evotech-rc.it	MASSA: 369 99	NOTE: A4	
Per le COPPIE DI SERRAGGIO non direttamente specificate fare riferimento alla tabella generale disponibile sulla home page del sito www.evotech-rc.it nella sezione download	PROGETTISTA: MIRKO TRENTIN	APPROVATORE: MATTEO TISI	DISSEGNO DI ASSEMBLAGGIO	REVISIONE:
DESCRIZIONE: EPR-006 kit portatarga	N° FOGLIO: Foglioli Di: 2	COD.ASSIEME: ETR-0316		